

PGE podporuje hnutí občanů na obranu Dolu a Elektrárny Turów

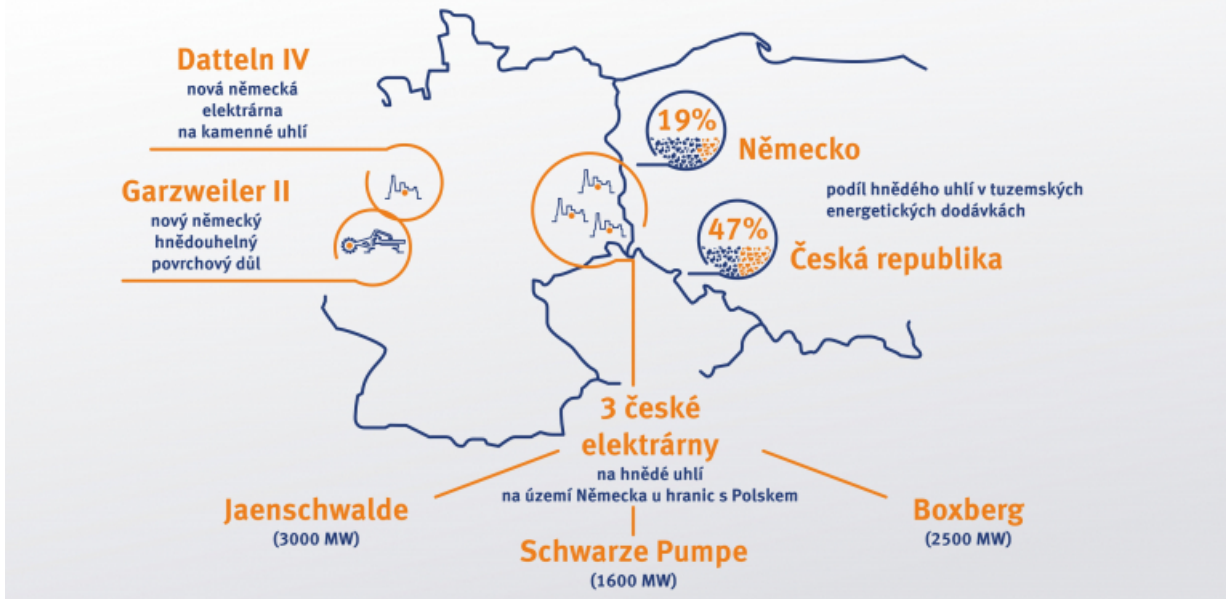
Probíhá podpisová akce mezi obyvateli okresu Zgorzelec, Bolesławiec a Lubań, kteří takto vyjadřují nesouhlas s aktivitami české strany, jejichž účelem je likvidace Dolu a Elektrárny Turów. Skupina PGE toto hnutí podporuje a zdůrazňuje, že turoszowski energetický komplex je jedním z klíčových prvků polského energetického systému s licenčním právem, splňuje všechny environmentální normy a zajišťuje zaměstnání pro tisíce obyvatel tohoto regionu.



„Vážená paní předsedkyně, my, obyvatelé bolesławieckého, lubaňského a zgorzeleckého kraje s velkým znepokojením už jistou dobu sledujeme útoky ze strany našich českých sousedů, podporovaných různými ekologickými organizacemi z České republiky, jejichž aktivity mají za cíl uzavřít těžební a energetický komplex Turów.“ Toto je úvodní text petice obyvatel určený předsedkyni Evropské komise Ursuly von der Leyenové. Obyvatelé tohoto regionu v ní vyjadřují znepokojení nad aktivitami české strany, která zpochybňuje důvodnost činnosti dolu, potažmo Elektrárny Turów, kde nachází zaměstnání asi 5 000 obyvatel regionu. Upozorňuje navíc na skutečnost, že ve firmách, které spolupracují s tímto komplexem, pracuje dalších 10 000 zaměstnanců.

Požadavek české strany na zrušení licence s cílem uzavřít provoz komplexu Turów do 10 let je neopodstatněný tím spíš, že v blízkém sousedství - v České Republice a v Německu - jsou v provozu podstatně rozsáhlejší doly hnědého uhlí, tvrdí **Wojciech Dąbrowski, předseda představenstva PGE Polska Grupa Energetyczna**. - Splňujeme unijní směrnice o ochraně životního prostředí, uzpůsobujeme naše elektrárny a doly požadavkům stále přísnějších norem, podnikáme na základě legálně udělené licence a veškeré naše aktivity jsou zákonné. Mnohokrát jsem zdůrazňoval, že zrušení těžby uhlí není možné z technických, ekonomických a zejména sociálních důvodů.

Důl a Elektrárna Turów – obklopení okolními zeměmi



Představa, že máme jako jediní v Evropě zlikvidovat hnědouhelné doly během 10 let, zatímco jiné státy, které jsou bohatší než Polsko, na to mají mnohem více času, je neopodstatněné a nespravedlivé, řekla **Anna Zalewska, poslankyně Evropského parlamentu, členka Komise pro ochranu životního prostředí, veřejného zdraví a bezpečnost potravin.**

Do akce na ochranu dolů a elektráren, které jsou součástí Skupiny PGE, se zapojili zaměstnanci spolu s rodinnými příslušníky, odboráři a členy samospráv. Podpisové akce probíhají i na farnostech a podpisy shromažďují rovněž skauti.

Podpisy jsou sbírány taktéž napříč různými spektry, protože každý si uvědomuje, že uzavřením komplexu Turów by hrozila sociální katastrofa. Kdybychom museli nyní zavřít celý komplex, nezaměstnanost by v regionu Turowa stoupla nad 15 000 osob profesně spojených s dolem nebo elektrárnou a počítáme-li i jejich členy rodiny, tak by to bylo na 60 000 lidí. To nelze dopustit a my budeme na tento problém upozorňovat jak na vládní úrovni, tak na evropském fóru. Změna tuzemských zdrojů energetických dodávek se musí provádět jak s úctou k životnímu prostředí, tak i s úctou k lidem a jejich pracovním místům, uvedla **europoslankyně Anna Zalewska.**

Petice obyvatel okresů spojených s podnikatelskou činností komplexu Turów je reakcí na stížnost podepsanou obyvateli Libereckého kraje ve věci uzavření dolu Turów zasloupanou Evropskému parlamentu. V petici polské strany byl zdůrazněn sociální aspekt a bylo rovněž poukázáno na skutečnost, že rovněž v České republice a v Německu jsou provozovány hnědouhelné doly, a to značně větších rozměrů. Obyvatelé ji chtějí odevzdat do rukou předsedkyně Evropské komise Ursuly von der Leyenové.

Důl Turów – menší důlní pole



V březnu byla Dolu Turów prodloužena těžební licence o dalších šest let a důl se zároveň uchází o prodloužení licence do roku 2044, tedy do úplného vyčerpání uhelného ložiska. Po roce 2044, podle zelené dohody pro Evropu, bude na území turoszowského energetického komplexu zahájen proces rekultivace. V rámci licence obnovené v roce 2020 provádí Důl Turów svoji báňskou činnost na území více než polovinu menším než původní oblast uvedená ve staré licenci z roku 1994.

Prodloužení provozu Dolu Turów zaručuje Elektrárně Turów další činnost, a v důsledku toho budou zajištěny i dodávky elektrického proudu třem milionům domácností do roku 2044.

Další údaje

Veřejné konzultace

V rámci licenčního procesu byla zpracována podrobná zpráva o vyhodnocení předpokládaných vlivů na životní prostředí, a zejména jsou uvedeny prostředky minimalizující potencionální vliv provozované činnosti. Byla poskytnuta odpověď na několik tisíc připomínek a námětů a účastnící řízení, jakož i zainteresované osoby, získali nezbytné informace o všech otázkách vzbuzujících pochybnosti.

V souladu s tuzemskými a unijními zákony se hodnocení působení na životní prostředí účastnili zástupci správních orgánů, občané, jakož i sousední země – Česká republika a Spolková republika Německo. V rámci této procedury byly vznášeny námitky.

Podle zásady dobré praxe PGE GiEK zorganizoval dodatečné, zákonem nevyžadované, setkání s českými občany na podzim 2019 v Chotyni a Uhelne, kde se hovořilo o opatřeních, která budou učiněna pro eliminaci případného vlivu turoszowského povrchového dolu na příhraniční území. Kromě toho, rovněž mimo standardní postup vyžadovaný zákonem, se v první polovině roku 2019 konala setkání s obyvateli Opolna-Zdroje.

Ochrana vody

Společnost PGE GiEK se v rámci snahy dosáhnout prodloužení licence do roku 2044 zavázala získat tzv. rozhodnutí ve věci vyhodnocení vlivů na životní prostředí. Žádost o vydání takového rozhodnutí (dříve než vydání licence) podalo PGE GiEK už v roce 2015 a procedura vyhodnocování vlivu na životní prostředí v případě dalšího využívání ložiska Turów trvala téměř pět let. Předmětné rozhodnutí vydal 21. ledna 2020 regionální ředitel ochrany životního prostředí ve Vratislavi po realizaci procedury vyhodnocování vlivu na životní prostředí. Toto rozhodnutí ukládá Dolu Turów konkrétní úkoly, včetně realizace řady investic omezujících její působení na životní prostředí. Jsou to tzv. prostředky minimalizující vliv.

Předmětem postupu při vyhodnocování vlivu na životní prostředí a přeshraničních ujednání bylo rovněž působení elektrárny Turów na vodní zdroje u českých hranic. Hladina podzemních vod je již mnoho let

monitorována polsko-českými a polsko-německými specializačními týmy. Monitorovací síť má 550 měřících míst hladiny podzemních vod, z čehož více než 150 patří do polsko-české a polsko-německé sítě měření. Výsledky výzkumů specialistů potvrzují, že důl nepůsobí dehydrataci v jímkách pitné vody. Pro ochranu jediné jímky pitné vody v Uhelné, na níž může mít Důl Turów vliv, byly zahájeny činnosti směřující k vypracování a zavedení podzemní clony, která vznikne v hloubce asi 60 - 110 m a která zajistí potencionální průnik vody z území Uhelné ve směru povrchového dolu. Efektivita této clony bude průběžně sledována přesným polsko-českým monitorovacím systémem.